



## ● Le mot du maire

Chers Michelois, chers Tharonnais,

Cette année 2023 va se clôturer en demi-teinte. Les dernières tempêtes, les inondations et celles survenues dans le Pas-de-Calais, nous invitent à l'humilité et nous rappellent les enjeux des risques d'inondation, de submersion marine, du dérèglement climatique... Lors de la tempête Ciaràn, quelques dégâts, sans gravité majeure, ont été recensés : des chutes d'arbres, quelques sous-sols inondés... Fort heureusement les inondations d'envergure ont été évitées grâce à la détermination et l'engagement de quelques hommes pour désensabler le dalot du Calais. Des travaux d'urgence vont être entrepris d'ici la fin de l'année afin d'éviter que cette situation se renouvelle. En 2024, la porte du Calais donnant sur la plage sera également changée, ce qui devrait permettre de mieux appréhender ces phénomènes, annoncés comme de plus en plus importants et violents par les scientifiques.

La fin de l'année 2023 est également le temps du Congrès des Maires, congrès où de nombreux maires et élus se sont exprimés sur les violences dont ils sont victimes. Sur notre commune, ce sont 3 plaintes pour atteinte à nos personnes et nos biens qui ont été déposées depuis 2020. Je parle bien d'actes et de paroles inacceptables et menaçantes. Ce phénomène existe aussi dans notre ville.

Lors du Congrès, le manque de bon sens dans le circuit de validation des projets, des autorisations, le lourd poids des trop nombreuses lois s'imposant aux collectivités, sans pour autant remettre en cause leur fondement mais leur mise en œuvre, ont largement été évoqués. Ces temps de partage, de prise de parole sont toujours riches et intenses. Ils font sens avec le quotidien des élus de votre ville.

Enfin, 2023 restera une année tournée vers le futur de notre commune : de nombreux projets structurants sont en cours de lancement, de concertation, d'études et très prochainement de travaux. La Cérémonie des vœux à la population, le vendredi 12 janvier, sera l'occasion de vous les détailler.

2024 s'ouvrira sur une grande mission d'intérêt général que représente le recensement national qui se déroulera dans notre ville du 18 janvier au 17 février. Un acte citoyen obligatoire. Je vous remercie d'avance de l'accueil que vous réserverez à nos agents recenseurs missionnés pour l'occasion. Le dossier du mois vous présente les enjeux du recensement.

La programmation des festivités de fin d'année, portée par le tissu associatif et la municipalité, s'annonce riche. Nous vous attendons nombreux sur les différents événements.

La fin de l'année est le temps des retrouvailles en famille et entre amis, auprès de vos proches. Très belles fêtes de fin d'année à tous !

Bien à vous.

Éloïse BOURREAU-GOBIN  
Maire de Saint-Michel-Chef-Chef

## ● Sommaire

Le mot du maire .....	p.1
Rayonnement touristique et développement culturel .....	p.2
Valorisation de l'environnement et du patrimoine .....	p.3
Urbanisme et démocratie participative .....	p.3
Dossier du mois .....	p.4
Enfance, jeunesse et solidarité .....	p.5
Vie locale et économique .....	p.6
Vie municipale .....	p.6
Sécurité, vie associative et sportive .....	p.6
Pornic Agglo Pays de Retz .....	p.7
Vie associative .....	p.7

## ● État civil

### Décès

Annick RENOUARD, née LE GALL,  
le 12 octobre, 81 ans

Olivier SAUDUBRAY,  
le 19 octobre, 56 ans

Adjointe: *Anne HONO-TESTU*

## NOËL SE PRÉPARE DÈS MAINTENANT !

Les fêtes de Noël, c'est aussi l'attente et l'ambiance féérique et de partage qui se dégagent de toute cette période des préparatifs.

### DESSINE LA FABRIQUE DU PÈRE NOËL ET ÉCRIS-LUI !

Tu as entre 2 et 10 ans ? La commune organise cette année un **concours de dessin** à l'occasion des fêtes de fin d'année. Imagine à quoi peut bien ressembler l'atelier du Père Noël et dessine-le : crayons de couleurs, feutres, paillettes... à toi de choisir ! Tu as **jusqu'au 14 décembre** pour venir déposer ton dessin à la mairie. Il sera exposé dans le hall et le jury désignera un gagnant par catégorie d'âge (2-4 ans/5-7 ans/8-10 ans). Surtout, n'oublie pas d'inscrire ton nom, ton âge et le numéro de téléphone de tes parents au dos de ton chef-d'œuvre. La remise des prix se fera le **mercredi 20 décembre** dans l'après-midi. Dès début décembre et **jusqu'au lundi 18, deux boîtes aux lettres très spéciales** seront installées devant la mairie et au Square de Jade afin que vos enfants puissent envoyer leur lettre au Père Noël. Liste de jouets, demande personnelle ou juste un dessin pour lui faire plaisir... le Père Noël répondra au plus vite à tous ceux qui auront pris soin de noter leur adresse au dos du courrier !



### LE PÈRE NOËL FAIT UNE ESCALE À SAINT-MICHEL-CHEF-CHEF

Le **samedi 16 décembre**, le Père Noël arrivera à Saint-Michel-Chef-Chef sur la plage au niveau du Grand Escalier. À cette occasion, l'Association des Commerçants et Artisans de la Côte de Jade organise **dès 16 h** une grande fête destinée aux grands et aux petits, avec la participation de la municipalité pour la logistique et le feu d'artifice. Au programme : baptême de poney, concert surprise ou encore châteaux gonflables... En plus du goûter, des séances de maquillage seront offertes à vos enfants et le jury de lutins distribuera quelques beaux cadeaux à ceux dont le maquillage est le plus réussi ! Venez nombreux vivre cet après-midi féérique et admirer le feu d'artifice de Noël !

→ *Rendez-vous devant le Grand Escalier et sur la plage dès 16 h.*



## VOYAGER AVEC LES CONTES D'AUTREFOIS

Bien avant l'avènement du cinéma, de la télévision et autres distractions modernes, les veillées au coin du feu meublèrent les soirées et étaient le théâtre d'histoires fantastiques et de récits issus de transmissions orales parfois séculaires. Les gens se réunissaient pour écouter le conteur dont les nombreuses histoires, si elles recelaient parfois une part de vérité, n'étaient le plus souvent que des récits anciens, nourrissant l'imaginaire d'un public souvent crédule... Retrouvez ces sensations d'une autre époque en écoutant les contes légendaires de Bretagne et d'ailleurs proposés par Didier le **15 décembre** à la médiathèque : les seigneurs seront aux prises avec les sorcières et les animaux adopteront le langage humain pour se faire entendre ; les plus démunis deviendront riches par leurs actes courageux tandis que le diable guettera chaque faiblesse pour enrôler les âmes...

→ *Rendez-vous à la médiathèque le vendredi 15 décembre à 18h30. Entrée libre et gratuite. Dès 8-10 ans.*

## DÉCEMBRE, LE MOIS DES CADEAUX !

Le cinéma Saint-Michel vous offre pour cette fin d'année de belles pépites cinématographiques à ne pas rater ! **Lundi 4 décembre à 20 h 30**, une belle surprise se prépare avec la projection d'un film qui gardera le secret de son titre jusqu'à la projection. Le ciné-Clic vous propose **La Passion de Dodin Bouffant** le **jeudi 14 décembre à 15 h**, une œuvre franco-belge qui traite d'amour et de cuisine. Lors du ciné-goûter – leur moment préféré – les enfants regarderont **Le Garçon et le Héron**, la dernière fable de Miyazake (**le 20 décembre à 15 h 30**). Ce mois-ci, 3 films vous seront présentés en avant-première : **Noël Joyeux**, **Migration** et **Chasse gardée**. Enfin, mention spéciale pour **L'Abbé Pierre**, primé au festival de Cannes, projeté le **samedi 2 décembre à 20 h 30**.

→ *Retrouvez tout le programme sur [www.stmichelchefchef.fr/cinema](http://www.stmichelchefchef.fr/cinema) ou sur [bit.ly/saintmichelallocine](https://bit.ly/saintmichelallocine). Le Saint-Michel est aussi sur Facebook @cinemasaintmichelchefchef.*



## Bien-vivre ensemble, valorisation de l'environnement et du patrimoine

Adjointe : *Françoise COUILLEAU*

### OPÉRATION « UN SAPIN POUR LA DUNE »

Participez à l'opération « Un sapin pour la dune » ! Depuis plusieurs années, nous valorisons déjà vos sapins de Noël après les fêtes : ils étaient broyés puis utilisés comme paillis dans les massifs de la commune. Cette année, la municipalité récupérera les sapins fatigués afin de lutter contre l'érosion du littoral : ils seront disposés sur les zones fragilisées de la dune au niveau de l'exutoire du Calais et de l'esplanade Angel. Ainsi installés, les sapins empêchent le vent d'emporter le sable des dunes, qui sont donc mieux protégées. De plus, ils « emprisonnent » les graines des espèces végétales qui peuplent la dune, les aidant ainsi à s'y développer. La dune s'en trouve donc consolidée !

**Du 26 décembre au 22 janvier**, vous pourrez apporter votre sapin (débarrassé de ses ornements et sans neige artificielle) dans l'un des deux points de collecte (sur le parking de la Cormorane ou à l'esplanade Angel).



© Eledchechine / Freepik

### NOS MASSIFS N'ONT BESOIN DE RIEN !



Suite à la recrudescence de déjections canines constatée dans les espaces publics partagés, la commune a mis en place des petits panneaux de sensibilisation dans les massifs plantés et les espaces enherbés. Par respect pour les promeneurs, les personnes qui pique-niquent, les enfants qui jouent ou le personnel municipal chargé de l'entretien de ces espaces partagés, rappelons à tous les propriétaires de chien que l'abandon de ces déjections est interdit en tous lieux (et passible d'une amende forfaitaire de 135€). Nous savons pouvoir compter sur votre civisme afin d'y prêter attention.

### DÉCHÈTERIES ET COLLECTE DES DÉCHETS PENDANT LES FÊTES

Toutes les déchèteries du territoire seront fermées les **lundis 25 décembre et 1<sup>er</sup> janvier 2024**. Pour le secteur 1, la collecte des ordures ménagères du 25 décembre sera reportée **au vendredi 29 décembre** et les emballages seront exceptionnellement récoltés le même jour. Pour le secteur 2, les deux collectes (ordures ménagères et emballages) sont reportées **au mardi 26 décembre**. La collecte du 1<sup>er</sup> janvier sera reportée au **lundi 8 janvier** (secteur 1). Si votre bac ordures ménagères ou emballages est plein, il est possible de déposer vos déchets dans les colonnes d'apports volontaires situées sur le territoire. Pour trouver le point de tri le plus proche, rendez-vous sur [www.pornicaglo.fr](http://www.pornicaglo.fr). Nous vous remercions de votre compréhension.



## Urbanisme et démocratie participative

Adjoint : *Rémy ROHRBACH*

### BUDGET PARTICIPATIF 2023 : PLACE AU VOTE !



Ambiance participative lors de la réunion publique du jeudi 16 novembre ! Devant une trentaine d'habitants, les porteurs de projets du budget participatif 2023, accompagnés des membres du collectif de suivi, ont présenté les 5 projets retenus :

- la boîte à livres,
- les boîtes à objets trouvés,
- le rocher d'escalade,
- les stations de gonflage de vélos,
- les nichoirs à mésanges (décolonisateur naturel).



Cette réunion a permis d'expliciter les projets et de prendre en compte les remarques des participants. À l'issue de la présentation, le vote a été officiellement lancé. Vous avez maintenant **jusqu'au 13 décembre** pour voter et élire les projets qui vous intéressent. Retrouvez le détail des projets en flashant le code ci-contre. Vous pouvez voter en mairie ou sur la plateforme Cofonder.fr.





## C'EST L'HEURE DU RECENSEMENT POUR SAINT-MICHEL-CHEF-CHEF !

Organisé tous les cinq ans pour les communes de moins de 10 000 habitants, le recensement national se déroulera à Saint-Michel-Chef-Chef du 18 janvier au 17 février 2024. Le point sur cette enquête de grande ampleur, indispensable et d'intérêt général.

### À quoi sert le recensement ?

Réalisé par l'Insee et les communes du territoire, le recensement permet de savoir précisément combien de personnes vivent en France et d'établir la population officielle de chaque commune.

**Le recensement est obligatoire.** Il se répète une fois tous les 5 ans (pour les communes de moins de 10 000 habitants) et fournit des informations sur les caractéristiques de la population : âge, profession, moyens de transport utilisés, conditions de logement... C'est à l'appui de ces données statistiques que les projets qui vous concernent peuvent être pensés et réalisés en fonction de vos besoins. Des chiffres du recensement de la population découlent en effet la participation de l'État au budget des communes : plus

une commune est peuplée, plus cette participation est importante. Ces informations, disponibles deux ans après le recensement, permettent aussi de déduire un type de population de la commune étudiée et sont utiles pour construire le monde de demain. Elles servent notamment à prévoir les équipements collectifs nécessaires à la vie de la commune (écoles, hôpitaux...).



© Freepik

### Vos informations sont protégées

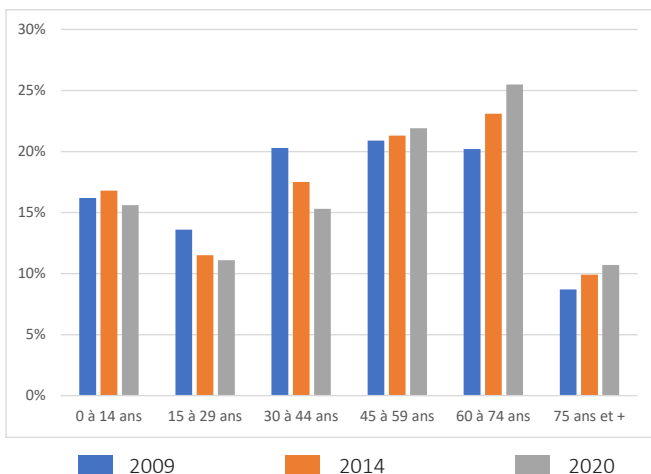
Votre anonymat est garanti ! Le recensement se déroule selon les procédures approuvées par la CNIL (Commission nationale de l'informatique et des libertés). Lors du traitement de ces questionnaires, votre nom et votre adresse ne sont pas conservés, ni enregistrés



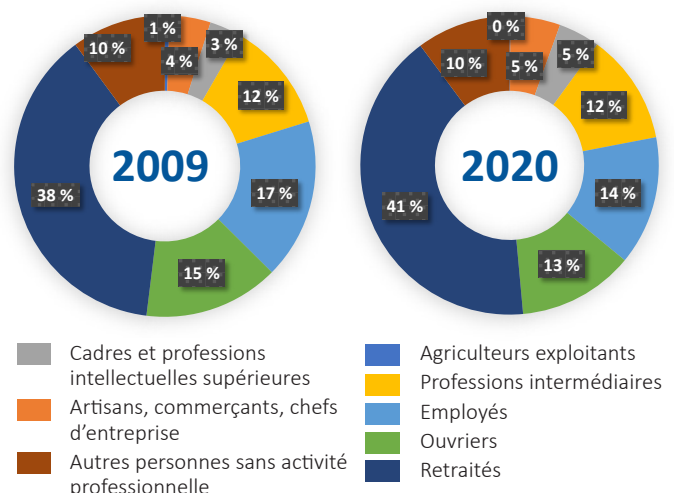
### SAINT-MICHEL-CHEF-CHEF EN QUELQUES CHIFFRES... DE L'INSEE

Voici un bref aperçu du type de données récoltées grâce aux précédents recensements effectués sur notre commune. Celles-ci portent sur l'âge de la population et sa répartition selon la CSP.

#### Population par grandes tranches d'âge



#### Population de 15 ans ou plus selon la catégorie socioprofessionnelle



Sources : Insee.fr. Les dates correspondent à l'année de publication des résultats.



dans les bases de données. De surcroît, toutes les personnes ayant accès aux éléments de votre dossier sont tenues au secret professionnel.

### Et concrètement, comment ça se passe ?

Cette année, 17 agents se rendront dans les foyers de la commune, chacun d'entre eux devant en visiter au maximum 300. Début janvier, une carte sera réalisée afin d'indiquer les noms des personnes qui s'occuperont de vous par secteur d'habitation. Elle sera

publiée dans le *Chef Chef* de janvier et permettra à tous les habitants de pouvoir mettre un visage sur les agents recenseurs en charge de leur dossier. Vous pouvez du reste demander aux agents de vous montrer leur carte d'agent recenseur : ils sont tenus de vous la présenter.

L'agent vous remettra vos identifiants pour vous faire recenser en ligne et une notice d'utilisation. En cas de difficulté, n'hésitez pas à vous rapprocher de notre conseillère numérique qui pourra vous aider ! Vous pouvez la contacter pour un rendez-vous au 06 25 81 10 11.

En dernier recours, l'agent vous donnera à remplir les questionnaires en version papier. Il viendra les récupérer à un moment convenu avec vous.

### SAINT-MICHEL RECRUTE !

Afin de réaliser cette mission, la commune recrute plusieurs agents recenseurs pour la période **du 5 janvier au 19 février 2024**. Vous avez un bon relationnel et vous savez faire preuve de méthode ? Rendez-vous sur le site Internet de la Mairie pour consulter l'annonce complète.

## ● Enfance, jeunesse et solidarité

Adjointe: *Sandrine COLAS*

### NOËL 2023 POUR LES GRANDS ET LES PETITS !

#### Noël du côté des enfants

Comme chaque année et parce que nous sommes certains que les enfants font de leur mieux pour bien travailler à l'école, la Mairie a passé une commande spéciale auprès du bureau du Père Noël. Chaque enfant fréquentant l'une des deux écoles de la commune recevra ainsi un cadeau avant de partir en vacances. Nous aurons donc, encore cette année, le plaisir de recevoir dans les classes maternelles le Père Noël et son lutin ! Ce n'est pas tout : la municipalité offre également aux enfants des écoles de l'Horizon et Sainte-Bernadette un spectacle qui se déroulera le **15 décembre** au matin. Enfin, les tout-petits du multi-accueil La Ronde des Cubes assisteront au spectacle « Sur le chemin, un arbre » le **21 décembre** en matinée. La journée se terminera pour eux par un goûter festif auquel les familles seront conviées. Nous souhaitons un joyeux Noël à tous les enfants !



© Freepik



#### Noël du côté des aînés

Cette année, les 75 ans et plus inscrits sur les listes électorales de la commune ont eu le choix entre un goûter festif qui se tiendra le **6 décembre** en salle Beauséjour ou un colis gourmand. Celui-ci, selon l'option retenue, sera distribué à domicile ou à venir retirer le **8 décembre de 10 h à 12 h et de 15 h à 17 h** à la salle Beauséjour. À cette occasion, un moment de convivialité sera organisé ainsi qu'un forum des partenaires locaux en matière de services de proximité. Vous êtes toujours plus nombreux à répondre et c'est avec un grand plaisir que nous nous retrouverons pour ces moments de partage chaleureux.

### ENQUÊTE SUR LES FAMILLES MONOPARENTALES

Vous vivez seul(e) avec un ou plusieurs enfants ou c'est une situation que vous avez connue ? Afin de mieux identifier les besoins des familles monoparentales, le département de Loire-Atlantique souhaite connaître votre expérience. Pour cela, il vous invite à participer à une enquête. Les données recueillies seront anonymes et renseigner ce questionnaire ne vous prendra que quelques minutes. Les questions portent sur votre situation professionnelle, les modes de garde, le logement et vos vécu et expérience. Cette enquête permettra à la collectivité de mieux identifier les profils des familles monoparentales en Loire-Atlantique et d'ajuster ainsi les services publics proposés.



→ Pour remplir le questionnaire, rendez-vous à l'adresse [loire-atlantique.fr/familles-monoparentales](https://loire-atlantique.fr/familles-monoparentales) ou flashez le code ci-contre.



## Vie locale et économique

Maire: *Éloïse BOURREAU-GOBIN*

### ILS S'INSTALLENT SUR LA COMMUNE

#### L'Arbre à Pains

*Yann et Bérangère Douaud, artisans boulangers-pâtisseries*

Nous attendions avec impatience la réouverture de la boulangerie **L'Arbre à Pains**. C'est chose faite depuis le mardi 7 novembre. Une boulangerie modernisée et réadaptée aux nouvelles conditions de travail, qui va de l'avant. Nous leur souhaitons une belle réussite!

→ 42 avenue Foch, Facebook @L'Arbre à Pains, 02 40 39 68 73.



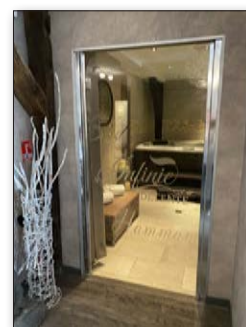
### INFINIE DÉTENTE A FÊTÉ SES 15 ANS !



Créé en juin 2008 dans le centre de Saint-Michel-Chef-Chef, le salon de beauté Infinie Détente s'est agrandi en 2015, rejoignant l'avenue Pasteur à Tharon Plage. Là, sur une surface de plus de 140 m<sup>2</sup>, vous attendent un espace Spa avec jacuzzi et hammam, et bien sûr des cabines dédiées aux soins et massages.

C'est grâce à la fidélité et à la confiance de sa clientèle, « toujours au top », comme le dit Magali Zaidi, la maîtresse des lieux, qu'Infinie Détente a pu fêter cet été ses 15 ans d'existence! Une journée portes ouvertes était organisée pour l'occasion. Nous souhaitons encore de longues années de détente et de beauté à l'institut!

→ *Infinie Détente, 67 avenue Pasteur, infinie-detente.com/, Facebook @Infinie Détente, 02 40 39 30 11.*



## Vie municipale

### CÉRÉMONIE DES VŒUX 2024

Madame le Maire, les membres des conseils municipaux enfants et adultes et les agents municipaux vous convient à la Cérémonie des vœux à la population. Elle se déroulera le **vendredi 12 janvier** au Complexe sportif de la Viauderie **à partir de 19 h**. Nous espérons vous retrouver nombreux pour ce moment de partage festif!



© Freepik

### CONSEIL MUNICIPAL

Le prochain conseil municipal se tiendra le **7 décembre 2023 à 20 h 30** en salle du Conseil. La séance est ouverte au public.

## Sécurité, vie associative et sportive

Adjoint: *Dimitri BENOÎT*

### BADMINTON : UNE VRAIE RÉUSSITE POUR LES STAGES DE L'AUTOMNE



Les stages collectifs jeunes des vacances d'automne sont issus d'une entente entre Badminton Côte de Jade et le club de Saint-Nazaire. Cet événement a rassemblé plus de 20 joueurs de différents âges. Les objectifs du stage étaient d'apprendre à se connaître entre joueurs et entraîneurs, d'aborder les fondamentaux du badminton et la culture de l'entraînement. Les jeunes se sont montrés très investis et ont respecté les règles de vie fixées préalablement. Pour la suite de la saison, ce genre d'action de formation connaîtra quelques évolutions. Une fois les bases acquises, les contenus des entraînements seront davantage personnalisés selon le profil des jeunes sportifs.

→ *Plus de renseignements sur <https://bcjade44.wixsite.com/bcjade> ou au 06 07 10 04 59.*





© Edelechehine / Freepik

## DES MARES POUR PRÉSERVER LA BIODIVERSITÉ

Soutenus par les agriculteurs des GAEC\* de Lorfou et de la Basse Aiguillon, les chasseurs de l'Amicale de l'Aiguillon ont déposé auprès du Fonds Vert un projet visant à favoriser la biodiversité. La réhabilitation de 10 mares dans leur périmètre de chasse, avec un léger curage, des pentes douces pour lutter contre l'implantation des ragondins, des maisons à insectes faites de rondins de bois et la mise en place de tubes de ponte pour les anatidés (oies, canards...) redonneront de la vie dans et autour de ces points d'eau. Ce projet, intitulé « Mares, sources de vie » a retenu l'attention des jurés et a

été validé, oralement pour l'instant. Les travaux devraient débuter lors de l'étiage 2024. Nous nous réjouissons de cette belle initiative en faveur de la préservation de la biodiversité.

\* Groupement agricole d'exploitation en commun.

## ● Pornic Agglo Pays de Retz

### ENSEMBLE, CHANGEONS DE REGARD SUR LE HANDICAP

Du **1<sup>er</sup> au 13 décembre**, Pornic Agglo Pays de Retz propose des temps forts autour de la parentalité à Pornic et Sainte-Pazanne. Au programme, 4 événements adaptés à tous les âges qui visent à faire changer les regards sur le handicap. Ces moments dédiés ont également pour objectif de favoriser la prise de parole, entre parents et enfants, sur ce sujet sensible. **Le 1<sup>er</sup> décembre**, retrouvez le documentaire « We have a dream » au ciné Toile de Retz de Pornic. **Les 6 et 9 décembre**, partez à la découverte de l'espace multisensoriel « Snoezelen ». **Les 6 et 13 décembre**, le film d'animation « Valentina » saura vous émerveiller. Enfin, **le 13 décembre**, vous pourrez découvrir le spectacle « Haut comme 3 pommes » à l'amphithéâtre Thomas Narcejac de Pornic.



→ Attention, la réservation est obligatoire ou conseillée ! Plus de renseignements et inscriptions : [www.pornicagglo.fr](http://www.pornicagglo.fr).



## ● Vie associative

### LE TÉLÉTHON SOUS LE SIGNE DE LA COUNTRY



Pour soutenir le Téléthon et ainsi combattre le handicap et les maladies rares, l'association Santiag & States'on Country de Saint-Michel organise la 8<sup>e</sup> édition du Défi country ! **Du samedi 2 décembre à 19 h au dimanche 3 décembre à 7 h**, venez danser à votre rythme. Une seule règle: venez habillé en rayures et relevez le défi !

→ Tarif: 6€, rendez-vous en salle Beauséjour. Les dons seront reversés au Téléthon.

### DON DU SANG, ON A BESOIN DE VOUS !

Depuis cet été, les stocks de sang sont au plus bas et il devient impératif de toucher de nouveaux donneurs. L'association de Don de sang bénévole de Saint-Michel organise sa prochaine collecte le **mardi 5 décembre de 16 h à 19 h 30** au Complexe sportif de la Viauderie. N'oubliez pas de boire suffisamment avant de venir ! Nous vous remercions de votre générosité.

→ Pour participer à la collecte, c'est tout simple: il suffit de vous inscrire sur [dondesang.efs.sante.fr](http://dondesang.efs.sante.fr).



### MARCHÉ DE NOËL ET BOURSE AUX JOUETS DE GALET'S JADE

L'association Galet's Jade organise son marché de Noël annuel et une bourse aux jouets le week-end **des 9 et 10 décembre** à la salle Beauséjour. La participation forfaitaire pour les exposants est de 8€ par table ou 16€ pour un emplacement libre de 3 mètres. Ce marché est exclusivement réservé aux artisans-créateurs et aux producteurs locaux. Venez nombreux pour y trouver des idées de cadeaux !

→ Inscription et informations par téléphone au 02 40 27 83 64 ou par mail à [jeanyves.mariefrance.moriceau@wanadoo.fr](mailto:jeanyves.mariefrance.moriceau@wanadoo.fr).

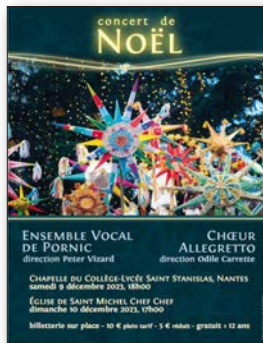


## Vie associative

### NOËL EN CHANSONS !

Le **10 décembre à 17 h**, rendez-vous à l'église de Saint-Michel-Chef-Chef pour assister au concert de l'ensemble vocal de Pornic et de la chorale Allegretto de Nantes. Pendant 1h15 de spectacle, les 80 choristes interpréteront un répertoire varié comptant des pièces traditionnelles et d'autres plus classiques, mais toutes célébrant la joie de Noël.

→ Tarif: 10€ en plein tarif et 5€ / -12ans, billetterie sur place. Pour plus d'information contacter le secrétariat : [evp.pornic@gmail.com](mailto:evp.pornic@gmail.com).



### BOUQUETS DE NOËL AVEC FLORETZ

Floretz, la section Art floral du Centre de Loisirs et d'Animation, vous propose de réaliser vous-même une composition florale pour votre table de Noël. Cet atelier se tiendra **le jeudi 21 décembre à 14 h ou 18 h** à la Maison des Associations.

Le matériel et les végétaux sont fournis: venez seulement avec une paire de ciseaux, un sécateur, un couteau et une petite pince !

→ Tarif: 18€, réservation obligatoire accompagnée du paiement avant le 15 décembre à [cla.stmichel@orange.fr](mailto:cla.stmichel@orange.fr) ou par voie postale à CLA, Maison des associations, 40 avenue Ernest Chevrier, 44730 Saint-Michel-Chef-Chef. Préciser le créneau choisi : 14h ou 18h.

### L'ÉCOLE DE L'HORIZON FÊTE NOËL !

L'école publique de l'Horizon fêtera Noël **le vendredi 15 décembre au Complexe sportif de la Viauderie à partir de 18 h**. Les enfants seront fiers de vous présenter leurs danses et leurs chants de Noël. À la fin du spectacle, vous pourrez profiter du marché de Noël ainsi que des nombreuses activités proposées aux enfants. Nous avons entendu dire que le père Noël serait présent... Alors, n'hésitez pas à venir nombreux !

→ Petite restauration sur place.



### MARCHÉ DE NOËL DE L'APE SAINTE-BERNADETTE

**Samedi 16 décembre**, venez découvrir le marché de Noël de l'école Sainte-Bernadette **à partir de 9 h 30 au Complexe sportif de la Viauderie !** Au programme: photos avec le père Noël, de nombreux stands (bricolages des enfants, réalisation de compositions florales, artisanat...) et animations (pêche à la ligne, maquillage, faux tatouages...). Et **à 10 h**, venez assister au spectacle des enfants ! Buvette sur place pour vous désaltérer ou vous réchauffer.

## Agenda

- Ven 01/12** Lancement des Illuminations | 18 h 30 > Mairie
- Du 02/12 au 03/12** Téléthon, Santiag & States' on Country | de 19 h à 7 h > Salle Beauséjour
- Mar 05/12** Don du sang | de 16 h à 19 h 30 > Complexe de la Viauderie
- Mer 06/12** Goûter festif des aînés | 14 h 30 > Salle Beauséjour
- Jeu 07/12** Conseil municipal | 20 h 30 > Salle du Conseil
- Ven 08/12** Retrait des colis gourmands des aînés | 10 h-12 h et 15 h-17 h > Salle Beauséjour
- Du 09/12 au 10/12** Marché de Noël, Galet's Jade | > Salle Beauséjour
- Dim 10/12** Concert de Noël, Ensemble vocal de Pornic et chorale Allegretto de Nantes | 17 h > Église de Saint-Michel
- Mer 13/12** Budget participatif, dernier jour pour voter ! | > En mairie et sur [Cofonder.fr](http://Cofonder.fr)
- Ven 15/12** Contes et légendes | 18 h 30 > Médiathèque
- Ven 15/12** Arbre de Noël, école de l'Horizon | Dès 18 h > Complexe de la Viauderie
- Sam 16/12** Marché de Noël, école Ste-Bernadette | 9 h 30 > Complexe de la Viauderie
- Sam 16/12** Arrivée du Père Noël, ACA | 16 h > Grand Escalier
- Mer 20/12** Remise de prix du concours de dessin | Dès 14 h > Mairie
- Jeu 21/12** Atelier Composition florale, Floretz (CLA) | 14 h ou 18 h > Maison des associations
- Ven 12/01** Cérémonie des vœux | Dès 19 h > Complexe de la Viauderie

### OBJETS PERDUS... ET RETROUVÉS !

Vous avez perdu un objet ? Contactez la mairie, il y a peut-être été déposé par la personne qui l'a trouvé.

→ [mairie@stmichelchefchef.fr](mailto:mairie@stmichelchefchef.fr) ou 02 40 64 99 99.